

# Dell UltraSharp UP2718Q

## Dell Display Manager

### 用户指南



注：“注”表示可以帮助您更好使用显示器的重要信息。

版权所有© 2017 Dell Inc. 保留所有权利。本产品受美国和国际版权和知识产权法律的保护。

Dell和Dell徽标是Dell Inc.在美国和/或其他司法管辖区域的商标。本文提到的所有其他标记和名称分别是其相应公司的商标。

# 目录

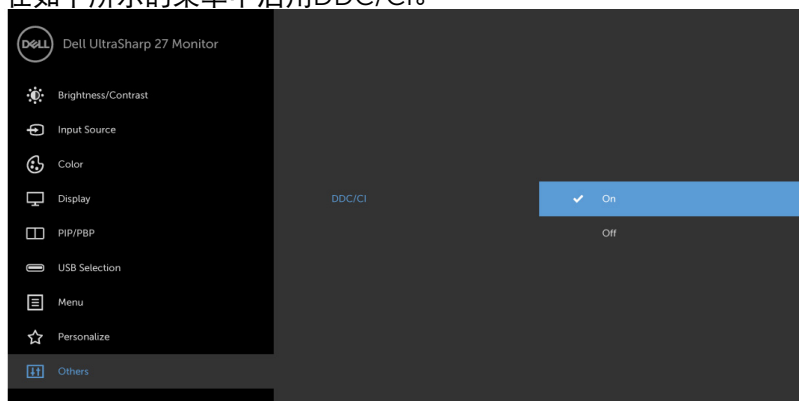
概述 .....	4
使用快速设置对话 .....	5
设置基本显示功能 .....	6
分配预设模式至应用程序 .....	7
应用节能特色 .....	8
使用“简单排列”功能组织窗口 .....	9
管理多个视频输入 .....	11
故障排除 .....	17

# 概述

Dell Display Manager是一个Windows应用程序，可管理一台或一组显示器。在特定的Dell型号上，可以通过它来手动调整所显示的图像、自动设置指派、能耗管理、窗口管理、图像旋转、以及其他一些功能。安装之后，Dell display manager在计算机每次启动时开始运行，其图标出现在通知托盘中。将鼠标指针悬停在通知托盘图标上时，显示与计算机相连的显示器的信息。

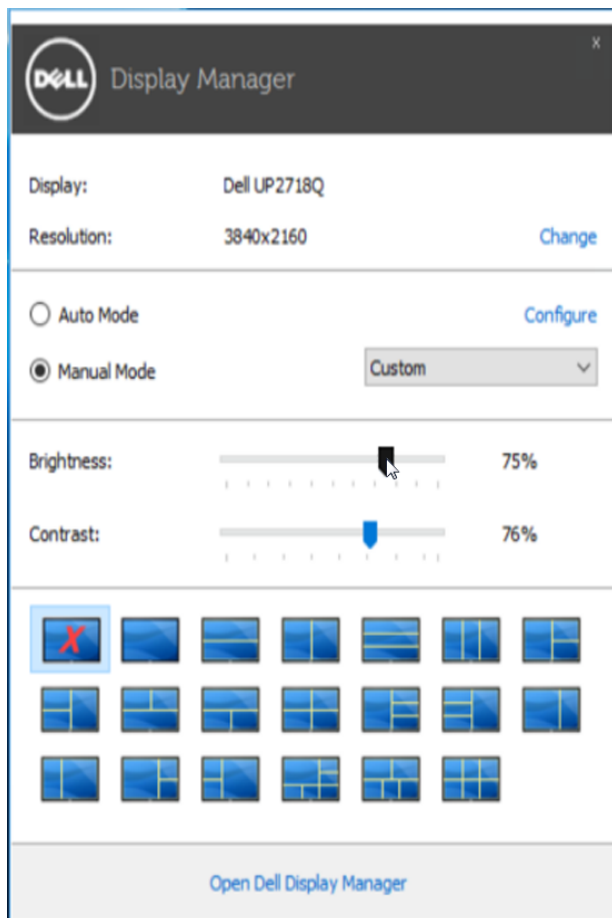


**注：** Dell Display Manager需要使用DDC/CI通道与显示器进行通讯。请确保在如下所示的菜单中启用DDC/CI。



# 使用快速设置对话

点击 Dell Display Manager 通知托盘图标，打开快速设置对话框。当一个以上支持的 Dell 机型连接到系统时，可以用所提供的菜单选择具体的目标显示器。快速设置对话框可以进行轻松显示器亮度和对比度调整，您可以手动选择一个预设模式，或者启用自动选择以根据当前应用程序选择合适的预设模式。

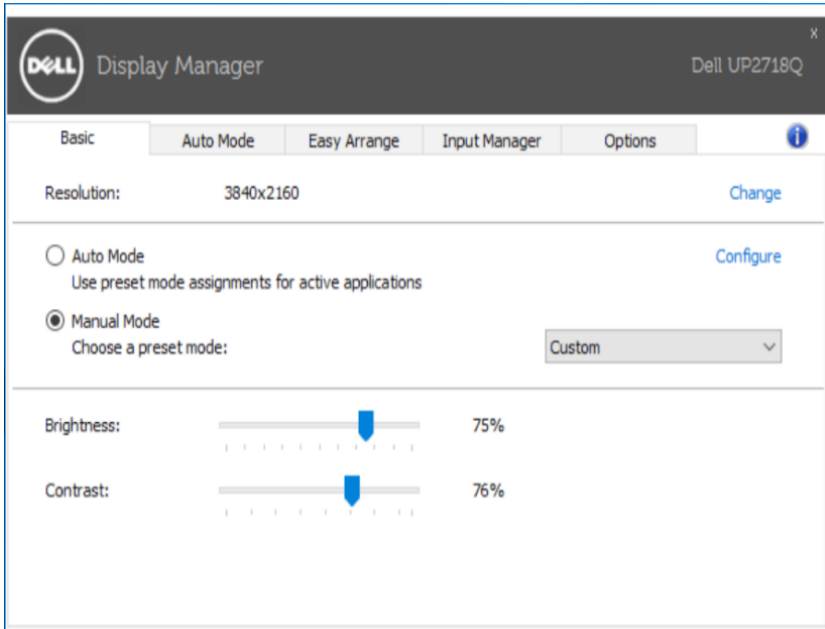


快速设置对话框也提供 Dell Display Manager 高级用户界面访问，用于调节基本功能，配置自动模式并访问其他功能。

# 设置基本显示功能

预设模式可以用基本选项下的菜单手动应用。另外，可以启用自动模式。自动模式可以在特定应用程序运行时自动应用您喜爱的预设模式。屏幕上短暂出现一条消息，指明所选的预设模式。


所选显示器亮度和对比度也可以从基本选项直接调整。



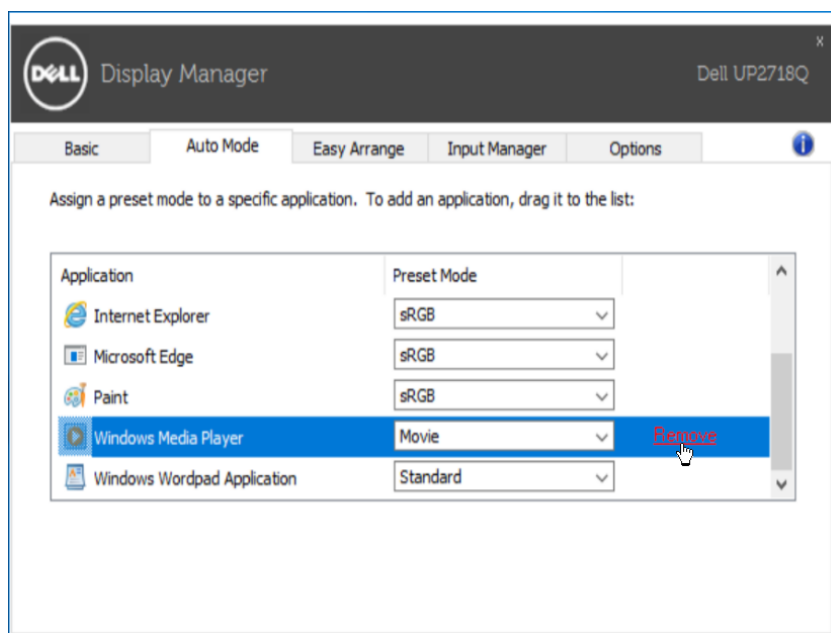
# 分配预设模式至应用程序

自动模式选项卡让您可以将具体预设模式与具体应用程序相关，并自动应用。当自动模式启用时，Dell Display Manager 将自动切换至相应预设模式，只要相关应用程序已经打开。每个连接的显示器指定给各自应用程序的预设模式可能一样，也可能根据显示器的不同而变化。

Dell Display Manager 已经为许多热门应用程序进行了预先配置。要添加新应用程序至指定列表，只需在桌面、Windows 开始菜单或其他地方将该应用程序拖放至当前列表之上。

 **注意：** 预设模式指定目标批文件、脚本和加载器以及诸如压缩文件或打包文件之类的非执行文件都不受支持并将无效。

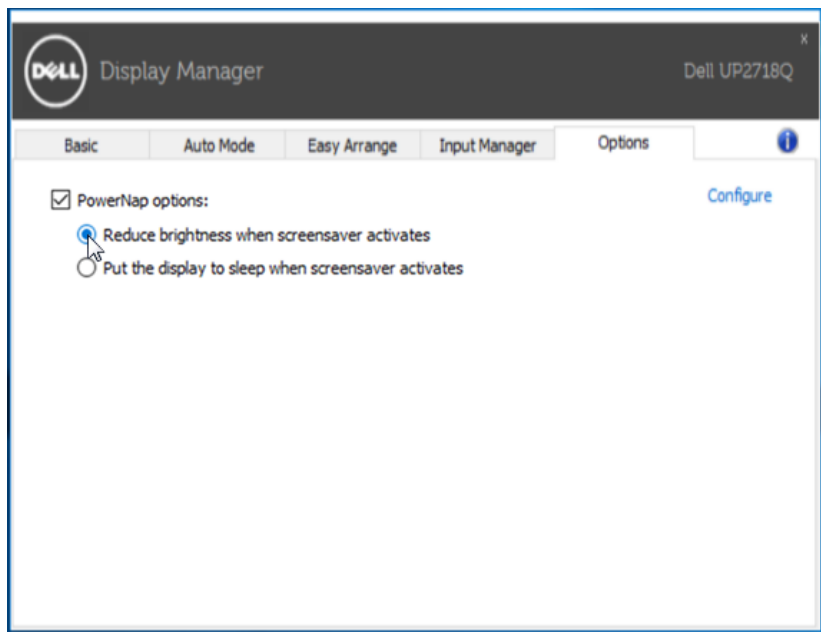
此外，还可以启用一个选项，当Direct3D应用程序在全屏模式下运行时，它会激活游戏预设模式。要将此动作（如启用）用单个游戏标题覆盖，将其用不同预设模式列表添加至指定列表。任务列表中所出现的应用程序比一般 Direct3D 设置优先。



# 应用节能特色

---

在支持的Dell型号上，“选项”标签提供PowerNap节能选项。当屏幕保护程序激活时，显示器的亮度可以自动设为最低或者显示器可以进入睡眠状态，以降低功耗。

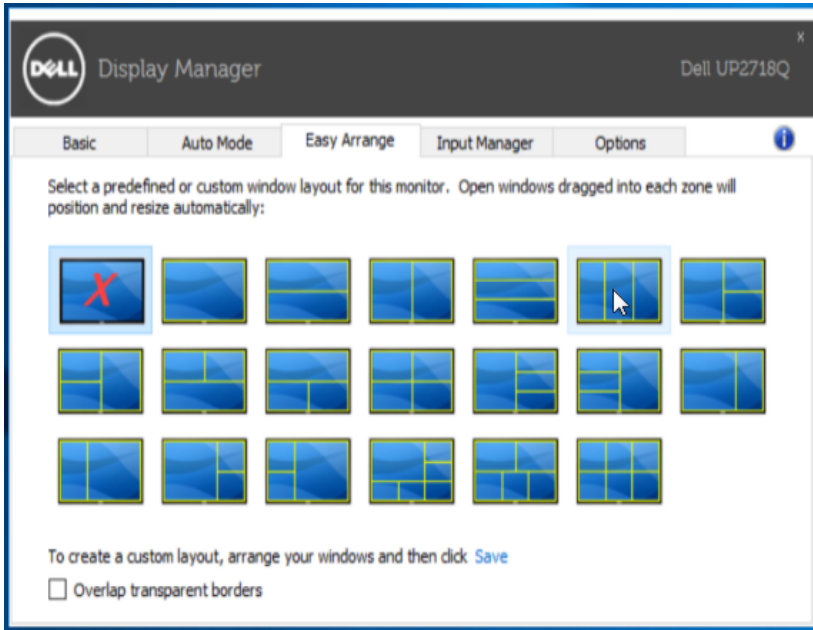





# 使用“简单排列”功能组织窗口

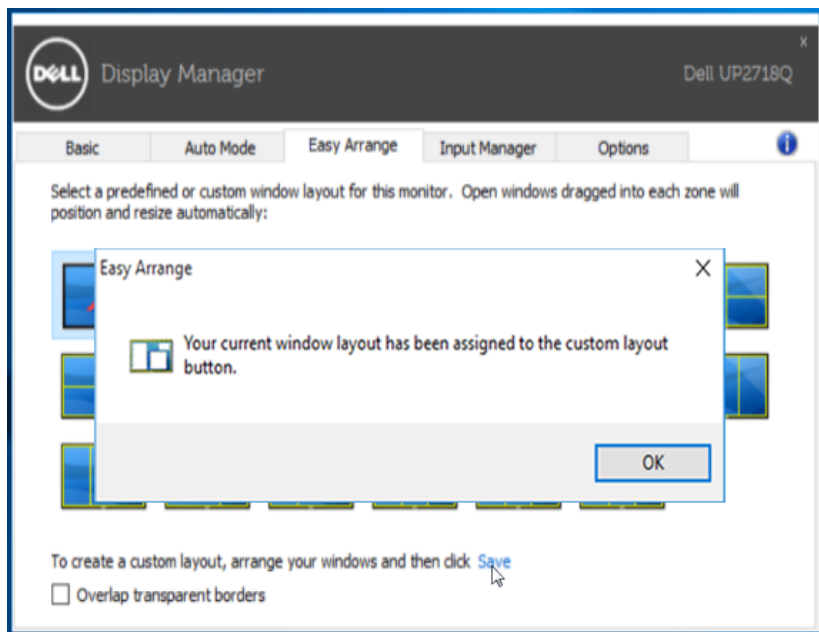
有些Dell型号提供“简单排列”功能，可以将特定显示器的桌面布置成各种预定义的或自定义的窗口布局。“简单排列”启用时，窗口可以方便地自动重新定位和调整尺寸，以占满窗口布局内指定的区域。

在开始使用“简单排列”前，先选择一台目标显示器，然后选择一种预定义的布局。该布局的各个区域在显示器上临时显示出来。接下来，在显示器上拖动一个打开的窗口。在窗口拖动期间，显示当前窗口布局，当窗口经过一个区域时，该区域变为活动区域并高亮显示。在任何时候，都可以将窗口拖入当前区域，从而使窗口位于该区域中。

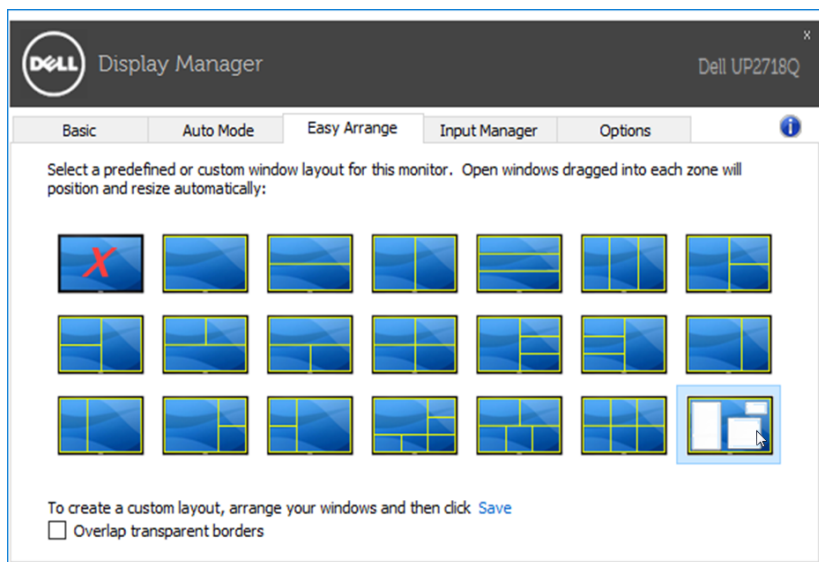


如要创建自定义的窗口布局，请先在桌面上确定最多10个窗口的尺寸和位置，然后单击“Easy Arrange”中的“保存”链接。这些窗口的尺寸和位置另存为一个自定义的布局，并为该自定义布局创建一个图标。

 **注意：**此选项不保存或记忆打开的应用程序。只保存窗口的尺寸和位置。



如要使用自定义布局，请选择该自定义布局的图标。如要删除当前保存的自定义布局，请关闭桌面上的所有窗口，然后单击“简单排列”中的保存链接。

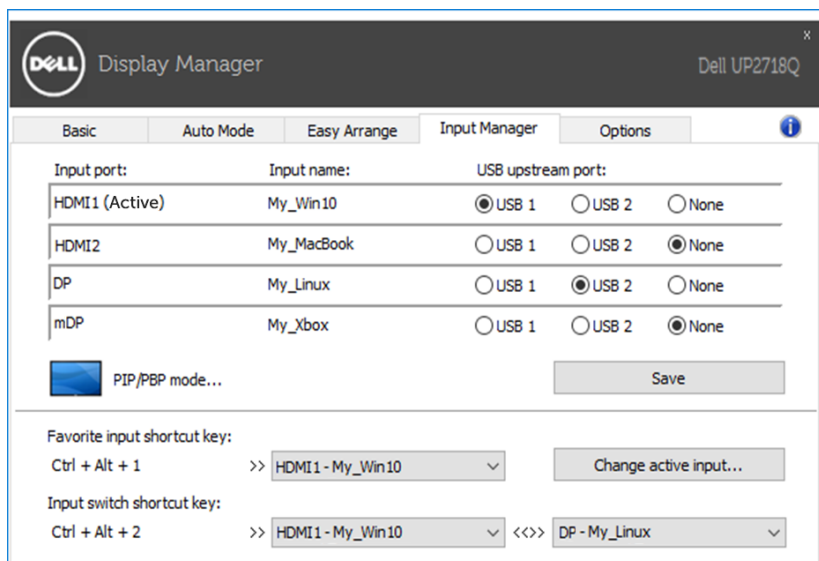


# 管理多个视频输入

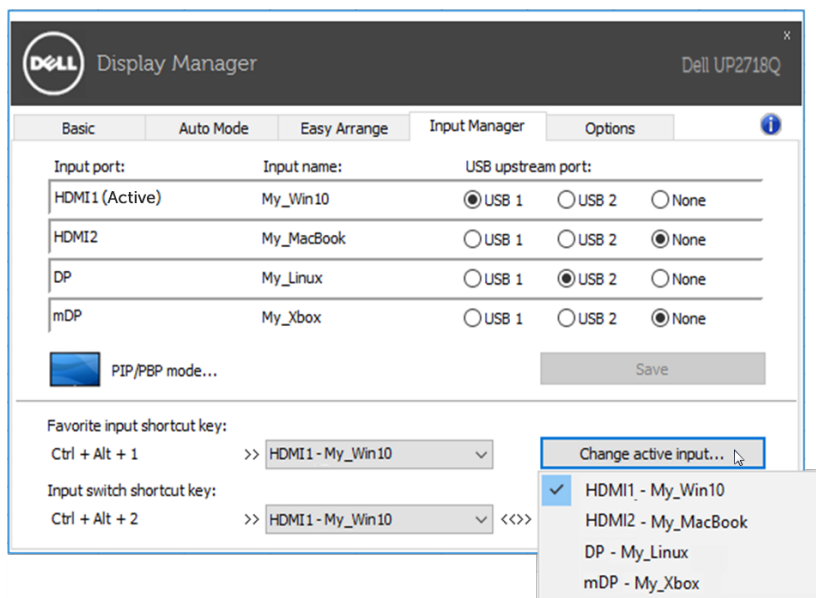
**Input Manager (输入管理器)** 选项卡为您提供便捷的视频输入管理方法，助您管理多个连接到您的戴尔显示器上的视频输入。在操作多台计算机时，可实现在多个输入之间进行轻松切换。

列出了所有可用于您的显示器的视频输入端口。您可以根据喜好给每个输入命名。请在编辑后保存您的更改。

您可以定义一个快捷键，可快速切换到您最喜爱的输入，并且如果您经常在两个输入之间进行操作的话，可定义另一个快捷键，以快速在它们之间进行切换。

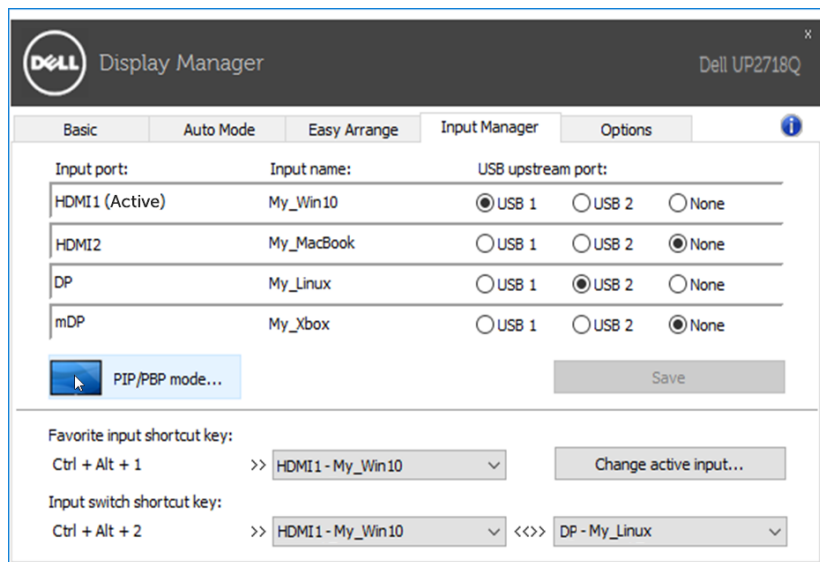


您可以使用下拉列表切换到任何输入源。

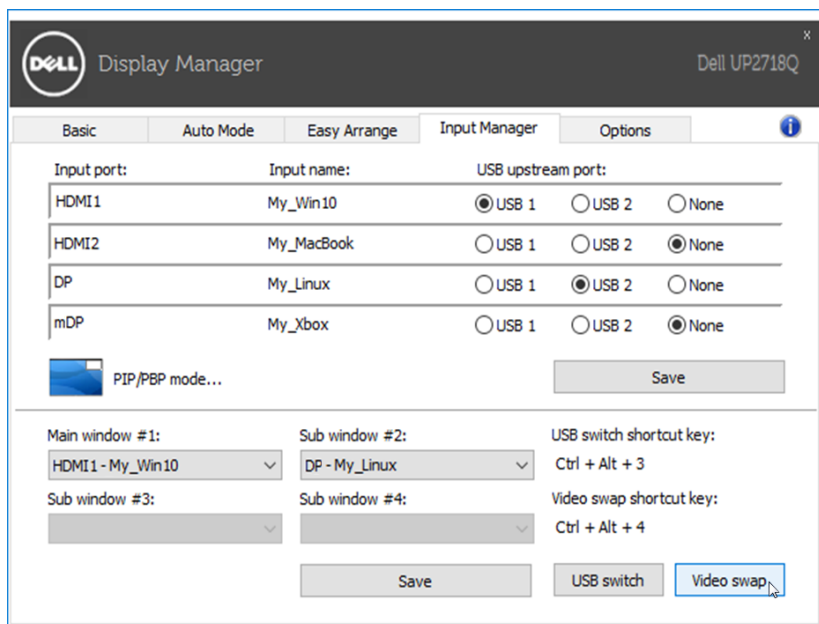


**注意：**即使显示器正在显示另一台计算机上的视频，DDM 也能与您的显示器进行通讯。您可以在 PC 上安装 DDM，并通过它控制输入的切换。您还可以在其他连接到该显示器上的 PC 上安装 DDM。

单击 **PIP/PBP mode(PIP/PBP 模式)** 选择按钮，选择 PIP/PBP 的配置。

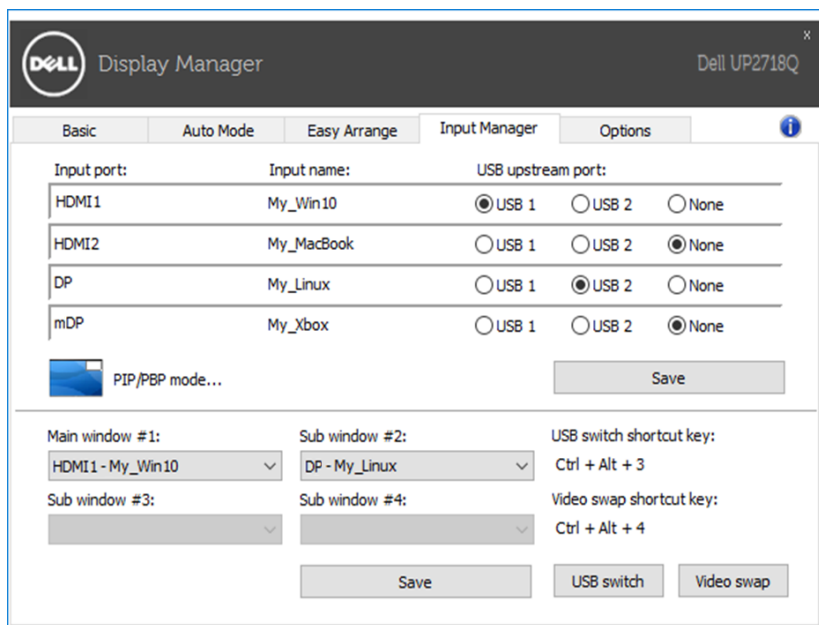



您可以选择您的主窗口和子窗口的视频输入。请在选择后保存您的更改。您可以定义一个快捷键，以快速地在主窗口和子窗口之间切换视频输入。单击 **Video swap(视频切换)** 按钮，或使用所定义的 **Video swap shortcut key(视频切换快捷键)**，在主窗口和子窗口之间切换视频输入。



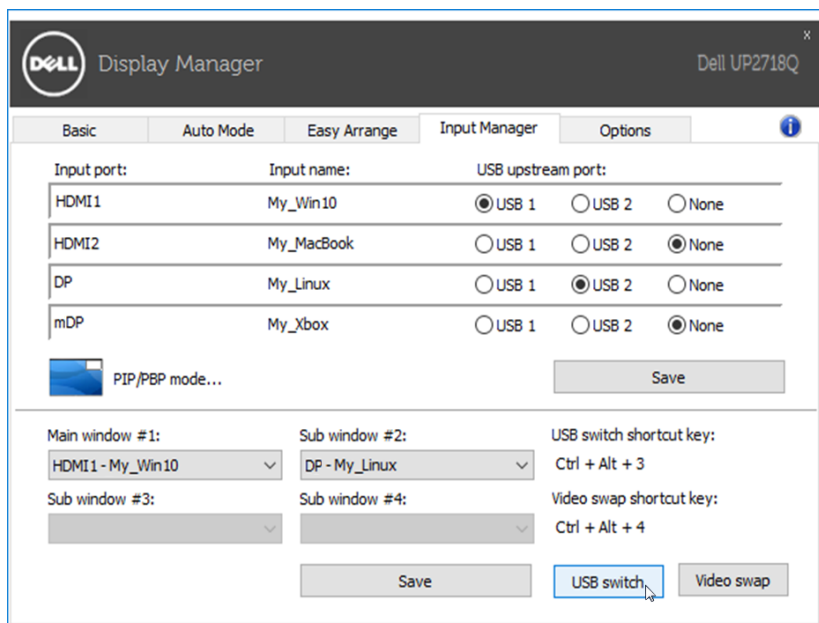
您可以为您的视频输入分配一个 USB 上游端口。将所分配的 USB 上游端口连接到计算机时，计算机视频即在显示器上显示。


当共享连接到两台计算机之间的显示器上的鼠标或键盘时，这一做法特别有用。您可以定义一个快捷键，实现在两台计算机之间快速切换设备。




 **注意：**请确保您已为这两台计算机各分配一个上游端口 USB。

当 PIP/PBP 亮起，如果您在两台计算机之间共享一个设备（如鼠标），您可以单击 **USB switch(USB 切换)** 按钮，或使用所定义的 **USB switch shortcut key(USB 切换快捷键)** 快速地在两台计算机之间切换设备。



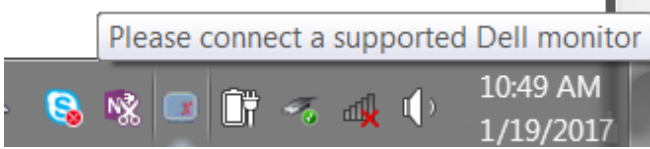
 **注意：**请确保您已为这两台计算机各分配一个上游端口 USB。

 **注意：**请确保 USB 设备已正确停用后才切换到另一台计算机。否则，可能会导致拇指驱动器上的数据损坏等问题。

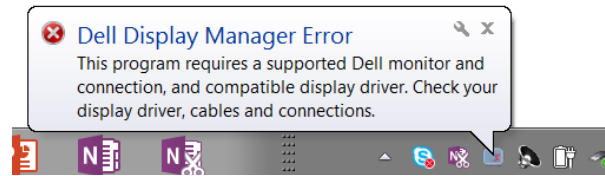


# 故障排除

如果DDM不支持您的显示器，DDM会在通知托盘中显示如下所示的图标。



单击图标，DDM会显示更详细的错误消息。



请注意，DDM只支持Dell品牌的显示器。如果您使用的是其他厂商的显示器，DDM不支持它们。

如果DDM无法检测和/或与所支持的Dell显示器进行通讯，请执行下述操作以排除故障：

1. 确保视频线正确连接到显示器和PC，特别是接头应牢固插入到位。
2. 检查显示器OSD，确保DDC/CI已启用。
3. 确保已安装源自图形厂商（Intel、AMD、NVidia等）的正确且最新的显示驱动程序。显示驱动程序是常见的DDM故障原因。
4. 移除显示器和图形端口之间的任何扩展坞、线缆延长器或转换器等。有些低价的延长器、集线器或转换器可能无法正确支持DDC/CI，因而造成DDM故障。若此类设备的驱动程序有最新版本，请更新驱动程序。
5. 重新系统系统。

DDM可能不支持下列显示器：

- 2013年之前的Dell显示器型号以及D系列Dell显示器。有关详细信息，请访问Dell产品支持网站
- 使用Nvidia G-sync技术的游戏显示器
- 虚拟和无线显示器不支持DDC/CI
- 部分早期型号的DP 1.2显示器，可能需要使用显示器OSD禁用MST/DP 1.2

如果您的PC已连接到Internet，当DDM应用程序有新版本时，会显示一条提示消息。建议您下载并安装最新的DDM应用程序。

此外，您还可以在按住shift键的同时右键单击DDM图标以检查新版本。

